

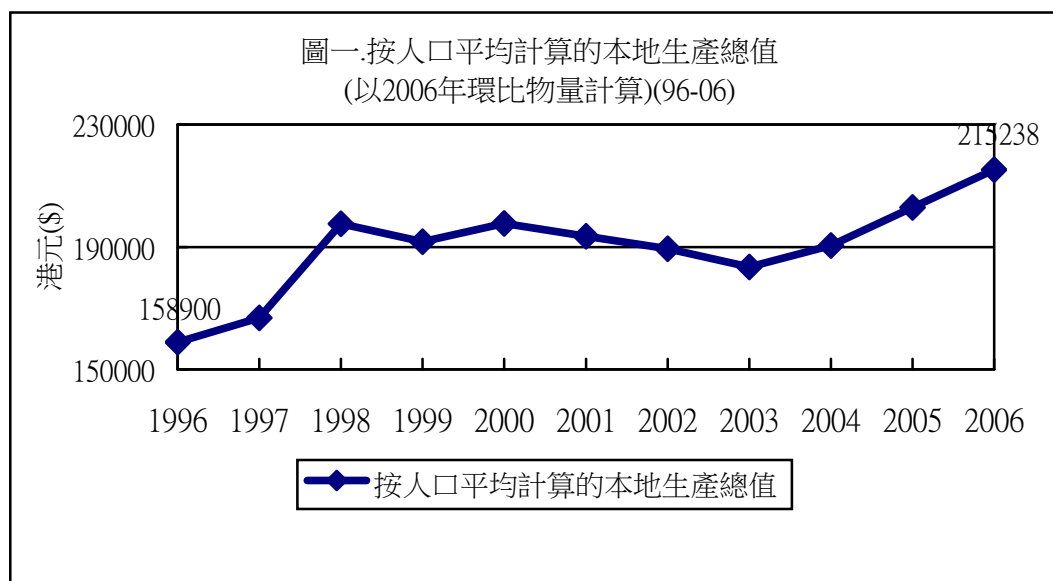
香港社會服務聯會 從 2008 年低收入人士數據看貧窮的趨勢

香港的貧富懸殊問題越趨嚴重，反映貧富差距的堅尼系數由 86 年的 0.453 上升到 06 年的 0.533(表一)。雖然香港近年的經濟有所增長，96 年至 06 年間，人均實質本地生產總值有 35.5% 的增長(圖一)，然而根據 06 年中期人口調查的資料，由 96 年到 06 年，全港最貧窮百份之十的住戶入息，按購買力計算下降了 22.2%(表二)，反映基層市民並未能在經濟增長中受惠。現時香港正面對經濟衰退的危機，香港低收入人士的狀況很可能會進一步惡化，本研究希望透過香港政府統計處的最新數據，分析貧窮問題的趨勢。

表一. 香港堅尼系數 86-06

年份	堅尼系數
1986	0.453
1996	0.518
2006	0.533

資料來源：香港政府統計處：《主題性報告：香港的住戶收入分佈》，香港政府統計處：2007



資料來源：香港政府統計處

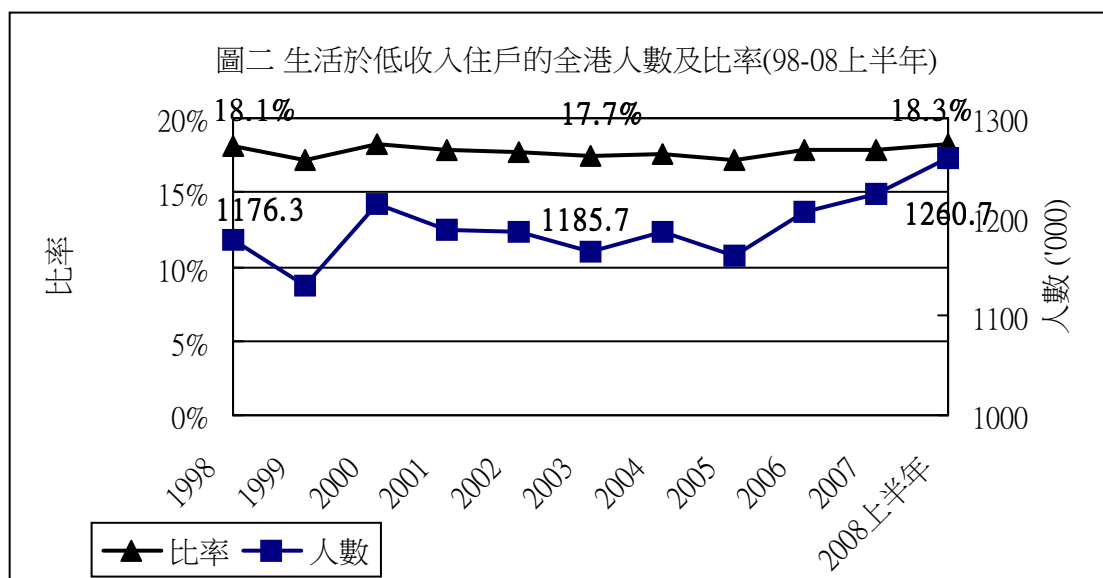
表二. 按住戶收入百分位劃分本港住戶收入(1996,2006)

百分位	1996 (以 06 年市 價調整)	2006	96 年至 06 年 變化
第十個百分位(P10)的住戶收入 (港元)	5,412	4,200	-22.4%
第五十個百分位(P50)的住戶收入(港元)	17,220	17,250	1.7%
第九十個百分位(P90)的住戶收入(港元)	48,462	53,750	10.9%

資料來源：《主題性報告：香港的住戶收入分佈》，香港政府統計處：2007

趨勢一. 即使在經濟增長下香港的低收入人口仍不斷上升

整體情況

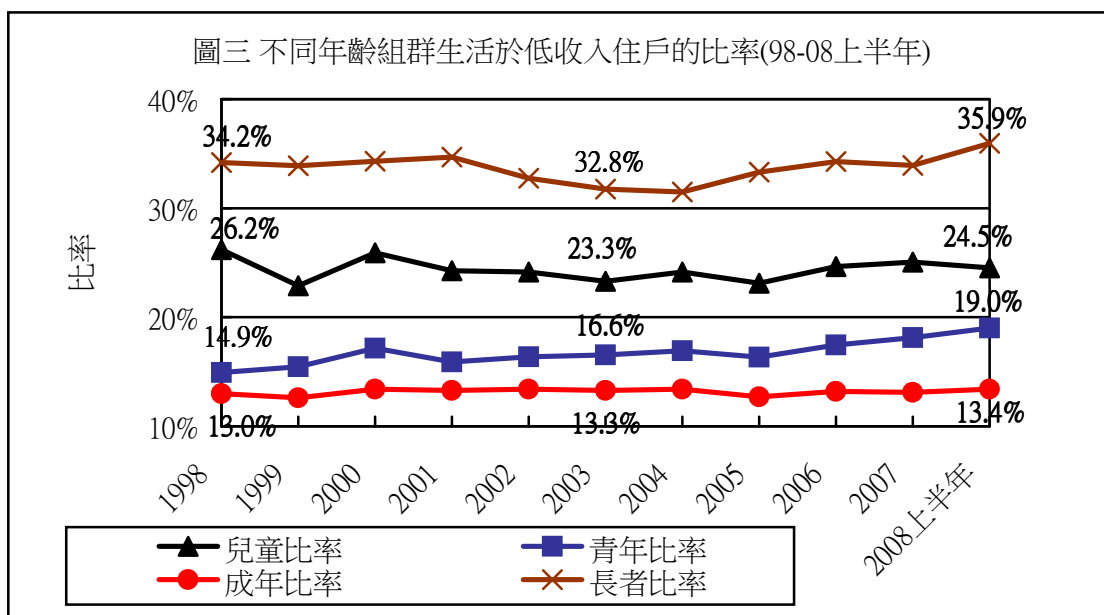


資料來源: 香港政府統計處綜合住戶統計調查

- 香港生活於低收入住戶¹人數，除 05 年稍微回落外，近年不斷上升，08 年上半年本港生活於低收入住戶的人數達 126 萬人。與 98 年相比上升了超過 8 萬人，在比率方面，08 年上半年生活於低收入戶的人口佔全港人口 18.3%，為近十年最高，即表示約每五個香港人中，便有一個生活於低收入住戶。

¹ 低收入住戶指按不同住戶人數劃分，收入少於或等於全港相同人數住戶入息中位數一半的住戶，08 年上半年按住戶人數劃分入息中位數一半的數額為：1 人家庭：3375 元、2 人家庭：7327 元、3 人家庭：9357 元、4 人或以上家庭：12677 元

不同年齡組群情況



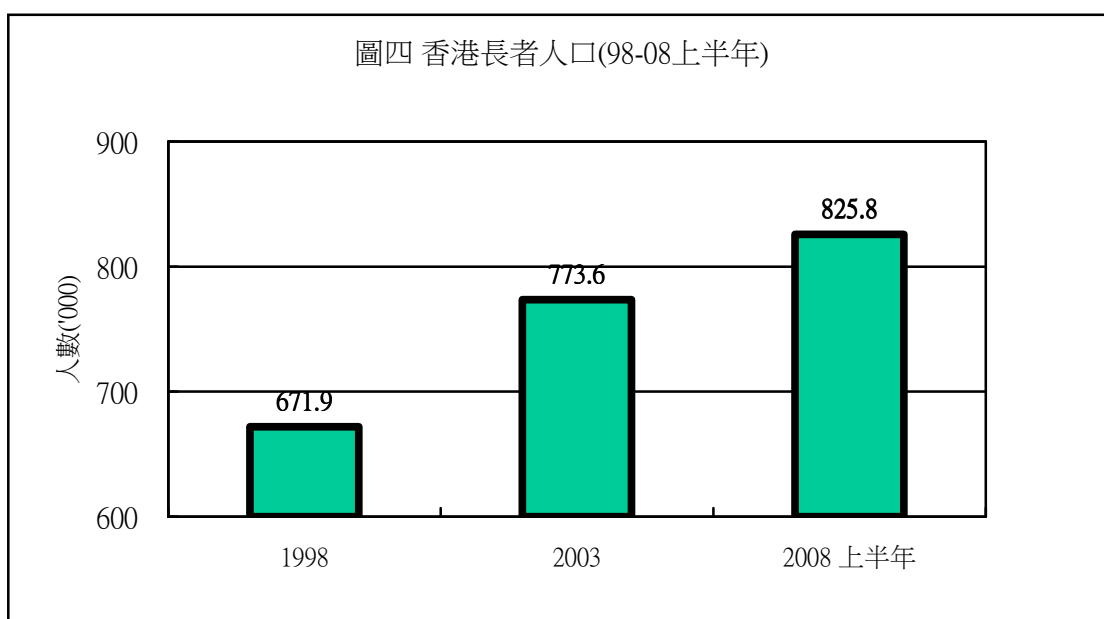
資料來源：香港政府統計處綜合住戶統計調查

- 在年齡分佈方面，長者(65歲或以上)、兒童(15歲以下)及青年(15-24歲)是貧窮問題較嚴重的組群，2008年上半年的數據顯示，香港分別有超過三分一長者(35.9%)，接近四分之一(24.5%)兒童，及接近五分之一(19.0%)的青年生活於低收入家庭²。

² 香港生活於低收入住戶的不同年齡組人數(98,08年上半年):

	1998年('000)	2008年上半年('000)	98-08變動率
兒童	304.4	221.2	-27.3%
青年	139.6	169.6	21.5%
成人	502.2	600.1	19.5%
長者	229.8	296.8	29.2%

趨勢二. 在人口高齡化的趨勢下長者貧窮問題越趨嚴重



資料來源: 香港政府統計處綜合住戶統計調查

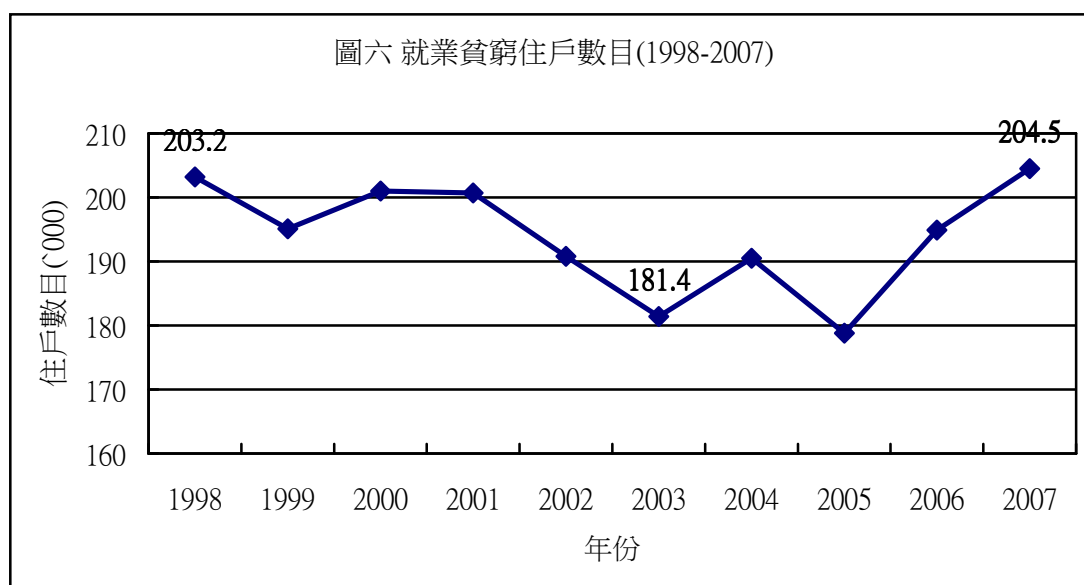
- 香港的長者(65歲或以上)人口由98年的67萬上升到08年上半年的83萬。隨著長者人口增加，香港的長者貧窮問題有惡化趨勢。現時全港共有30萬長者生活於低收入住戶，與98年的23萬相比，上升約3成(29.2%)。即使撇除長者人口上升的因素，單以比率計算，現時亦有35.9%的長者生活於低收入住戶，比率為近十年最高。

趨勢三. 就業貧窮問題嚴重

表三. 低收入住戶的種類分布 (2007 年)

項目	住戶數目('000)	百分比
有一位或以上就業成員的住戶	204.5	46.0%
無就業成員的獨老及二老住戶	158.8	35.7%
無就業成員的單親住戶	19.1	4.3%
無就業成員的其他住戶	62.0	14.0%
總數	444.4	100.0%

資料來源: 香港政府統計處綜合住戶統計調查



資料來源: 香港政府統計處綜合住戶統計調查

- 家庭中的非勞動人口(如兒童、青年以及部分長者)未能脫貧, 其中一個主要原因是家中的勞動人口未能提供足夠收入。數據顯示, 低收入住戶勞動人口收入不足, 並不由於這些勞動人口失業或拒絕工作。
- 07³年的數據顯示, 在全港 44 萬戶低收入住戶中, 若撇除 18 萬獨老、二老或單親住戶, 其餘 26 萬低收入住戶中, 有超過 20 萬是有一位或以上住戶成員就業(下稱就業貧窮住戶)。

³ 由於有關就業的數據季度差異較大, 不宜用 08 年上半年數據作分析或比較, 因此本文以 07 年整年的數據檢視最新就業貧窮形勢

表四 總撫養比率⁴ (2007 年)

項目	總撫養比率	15-64 歲人口 就業的比率
就業貧窮住戶	447	47.2%
全港人口	340	58.0%

資料來源: 香港政府統計處綜合住戶統計調查

- 表四顯示，在全港人口中，每一千名 15 至 64 歲的人口，有 340 名屬於 15 歲以下或 65 歲及以上年齡組別的人口，總撫養率約等於 3 比 1；而就業貧窮住戶中，有關比率為 447，接近 2 比 1，可見就業貧窮住戶往往有較大的供養及照顧長幼的責任。

此外，在就業貧窮住戶的成年人口(15-64 歲)中，就業的比率只有 47.2%，較全港成年人口的 58.0%低，相信部份原因是由於就業貧窮家庭有較多兒童及長者，家庭中部份成人須照顧這些成員，因而未能釋放勞動力。

表六.就業貧窮住戶就業人口(每周工作 35 小時或以上)每月工作總收入 (2007 年)

每月工作總收入	就業貧窮家庭的 全職就業人口 ('000)	佔就業貧窮家庭的 全職就業人口百分比
2000 元以下	7.6	4.1%
2000-4000 元以下	10.5	5.7%
4000-6000 元以下	40.3	21.9%
6000-8000 元以下	53.9	29.4%
8000-10,000 元以下	44.1	24.0%
10,000 元或以上	27.2	14.8%
總計	183.6	100.0%

資料來源: 香港政府統計處綜合住戶統計調查

- 現時在 20 萬就業貧窮住戶中，有 24 萬名住戶成員就業，當中約有七成半每周工作 35 小時或以上(共 18 萬人)。若只考慮工作每周 35 小時或以上者的每月工作入息，可發現當中約有 3 成(31.7%)每月工作收入低於 6000 元，更有近一成(9.8%)每月工作入息低於 4000 元。另外，亦有近四成 (38.8%)月薪超過 8000 元，這批勞工的家庭仍然屬於低收入住戶，主要是因為這些家庭有較多非就業人口 (如長者或兒童)。

⁴ 總撫養比率的定義為：15 歲以下和 65 歲或以上人口總數與每千名 15-64 歲人口的比率

表七. 就業貧窮住戶的就業人士教育程度

教育程度	就業貧窮住戶的 就業人口(百分比)	全港的 就業人口(百分比)
小學或以下	29.7%	12.8%
中學/預科	63.3%	56.5%
專上教育	7.1%	30.7%
總計	100.0%	100%

資料來源: 香港政府統計處綜合住戶統計調查

- 就業貧窮住戶的就業人口⁵，學歷程度遠較全港的就業人口低，接近三成(29.7%)學歷低於小學程度，較全港就業人口的 12.8%為高。相反不足一成 7.1%有專上教育程度。

改善香港貧窮問題的政策措施

1. 保障就業人士的收入

現時的低收入住戶中，若撇除獨老、二老及單親住戶，大部份的低收入住戶均有住戶成員就業，反映單靠提供就業機會並不能確保貧者脫貧。因此政府必須加強對就業人士的收入保障，推行最低工資，以及負入息稅，以紓緩日趨嚴重的就業貧窮問題。

2. 發展社區經濟

統計顯示香港的低收入人士並未能受惠於經濟增長，促進貧窮問題嚴重的地區的經濟活動將有助改善低收入人士的就業機會及生活質素。我們建議政府鼓勵發展社區經濟，在較缺乏經濟活動的地區(如天水圍)設立小販區，以及為合作社提供各種所需支援 (如財政資助及組織層面的培訓)，促進合作社的發展，為基層勞工提供就業及充權的機會。

3. 加強長者的收入保障

隨著人口高齡化，貧窮長者的數目不斷增加。如何確保長者的基本生活得到保障，將是未來必須重點處理的課題。因此社聯認為應盡快制定保障長者收入的機制。短期內檢討及改善長者申領綜援所遇到的問題，長遠來說，則必須制定全民退休保障計劃，為所有長者提供基本的生活保障。

⁵ 包括每周工作 35 小時以下或工作 35 小時或以上人士

4. 透過教育提昇基層市民人力資本

就業貧窮住戶就業人口的教育水平明顯偏低。此外，現時有近四分一的兒童及五分一的青年生活於低收入家庭，確保他們得到平等教育機會亦可減少跨代貧窮的出現。因此，社聯認為政府必須加強針對弱勢社群的教育資源投放，包括增加現時中小學的課外活動支援名額及提昇援助水平、改善現時副學士的資助制度，以及加強就業培訓及成人教育，如在現時再培訓課程中，增設更多以培訓專業技能為本的資助課程，並改善現時的成人教育制度，讓有需要人士(如學歷不受認可的新來港人士)，可透過成人教育提昇人力資本。

5. 為低收入人士提供家庭支援

資料顯示，現時有三分一的長者，四分一的兒童生活於低收入家庭。加強對低收入住戶照顧家庭的支援，不但有助提昇這些清貧長者及兒童的生活質素，亦有助家中的成年人釋放勞動力投入勞動市場，使家庭脫貧。我們建議政府須制定措施協助低收入家庭照顧家中的長者及兒童，包括提供服務時間更彈性的廉價托兒服務，加強日間長期護理服務等。並透過促進地區的社會資本，使社區中的基層市民可以互相支援彼此的家庭照顧需要。

此外，對於因需要照顧家庭老弱成員而未能投入勞動市場的住戶成員，則應為他們提供家庭照顧者津貼。

6. 建立完善的安全網

在未來將面對經濟衰退的危機下，貧窮人士的處境更為脆弱。因此，社聯認為必須建立更完善的安全網制度，包括根據基層市民的基本生活需要，從新檢討綜援金額。

此外，亦應發展第二安全網，為低收入的市民提供醫療、交通、食物及等方面支援，。

7. 建立機制監察本港貧窮狀況

資料顯示，香港過去十年一直有接近五分之一的市民生活於低收入家庭，相信貧窮的問題在未來仍會持續，因此社聯認為政府必須建立明確的制度，定期公報不同組群以及不同地區的貧窮數據，讓社會的不同持分者可以準確了解現時香港的貧窮狀況，並藉此訂立適切的扶貧策略。社聯亦贊成重設扶貧委員會，以協助政府制訂扶貧政策及監察有關政策措施的執行。

2008年10月16日