



香港社會服務聯會

如何令貧窮社區重燃活力研討會

(2006年10月14日)

從2005年貧窮指標看各地區 貧窮情況的轉變

■ 蔡海偉先生
香港社會服務聯會
2006年10月14日

(一) 貧窮指標

- 扶貧委員會制訂了一套審視香港貧窮情況的指標。24項指標當中，有6項是量度地區貧窮狀況
- 這6項指標包括(按地區劃分)：
 - 無業家庭
 - 入息低於平均綜援金額的家庭
 - 入息低於平均綜援金額的單親家庭
 - 每月家庭入息中位數
 - 每月就業收入中位數
 - 失業人士

(二) 2005年地區貧窮概況

- 大部份地區的貧窮指標有改善
- 「入息低於平均綜援金額」的家庭數目由2004年的27.3萬個(13.7%) 減少至2005年的25.9萬個(12.8%)
- 「低收入家庭比率」及「失業率」，在15個地區有改善
- 7個地區的「就業收入中位數」上升
- 10個地區的「家庭入息中位數」增加

指標(1-3)	2005年貧窮問題較嚴重的地區(以比率計算)		
<p>無業家庭 (整體：18.6萬， 9.2%)</p>	<p>元朗 (2.2萬, 13.4%)</p>	<p>觀塘 (1.8萬, 10.8%)</p>	<p>葵青 (1.6萬, 10.8%)</p>
<p>入息低於平均綜援 金額的家庭 (整體：25.9萬， 12.8%)</p>	<p>元朗 (3.1萬, 19.1%)</p>	<p>屯門 (2.5萬, 16.0%)</p>	<p>大埔 (1.3萬, 15.5%)</p>
<p>入息低於平均綜援 金額的單親家庭 (整體：2.6萬， 1.1%)</p>	<p>元朗 (3.9千, 2.2%)</p>	<p>北區 (1.7千, 1.8%)</p>	<p>葵青 (2.8千, 1.7%)</p>

指標(4-6)	2005年貧窮問題較嚴重的地區(以比率計算)		
每月家庭入息 中位數 (整體：\$15,700)	深水埗 (\$12,000)	觀塘 (\$12,900)	元朗 (\$13,000)
每月就業中位數 (整體：\$10,000)	黃大仙、觀塘、葵青、屯門、深水埗 (\$9,000)		
失業人士 (整體：21.4萬， 6.0%)	元朗 (2.3萬, 8.5%)	黃大仙 (1.8萬, 8.2%)	觀塘 (2.2萬, 7.6%)

- 
- 元朗、葵青、屯門的6個指標都低於各區平均的表現水平

進步還是倒退？ - 指標的轉變情況

深水埗

- 在很多指標上大幅改善，包括：
 - 無業家庭的數目減少2600個(13.3% -> 10.6%)
 - 入息低於平均綜援金額水平的家庭減少3300個(16% -> 12.8%)
 - 失業人士減少2400人(8.4% -> 6.7%)
- 然而，該區的每月家庭入息中位數仍然是全港最低，04-05年度只由\$11,500微升至\$12,000。



元朗

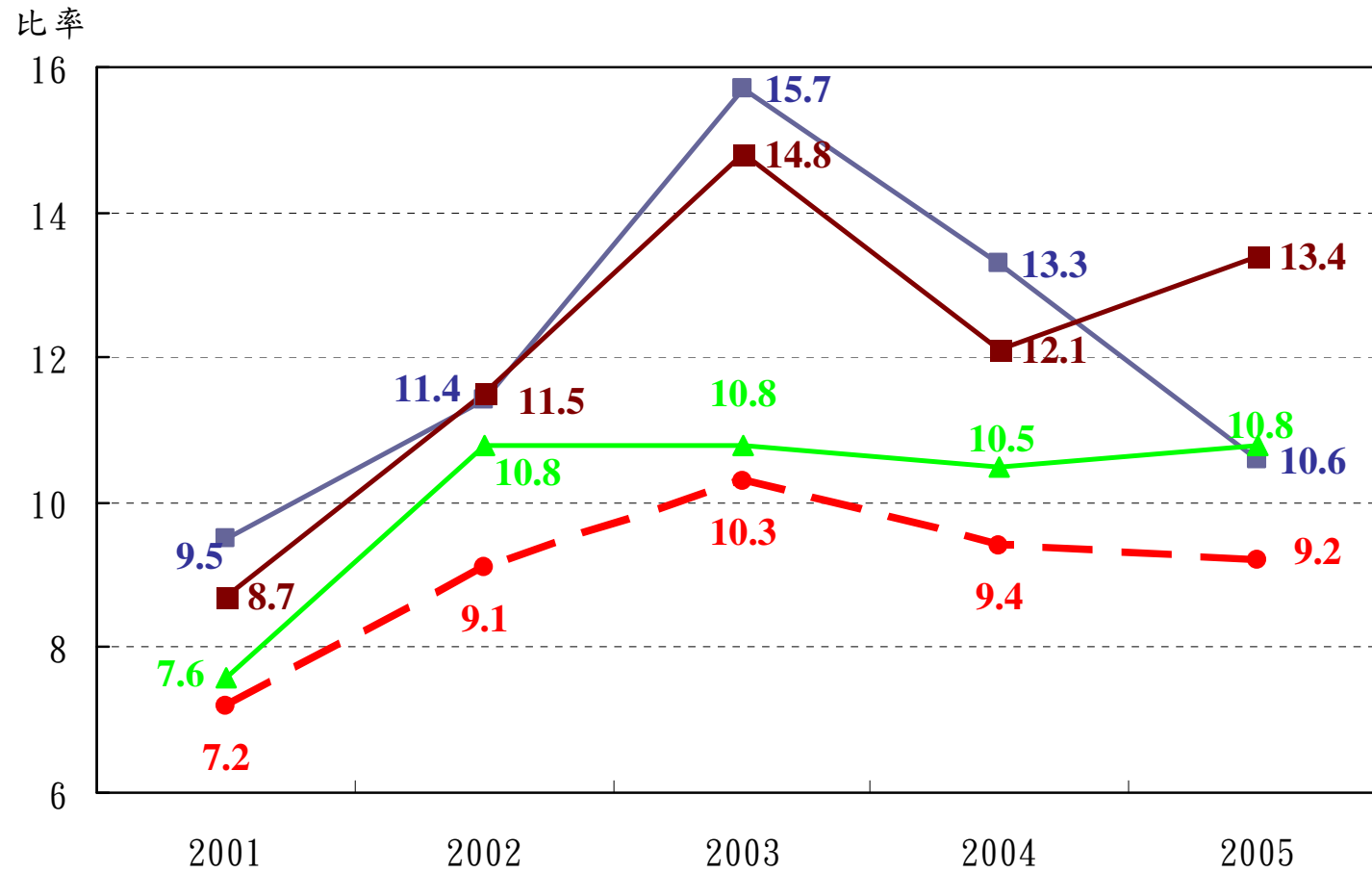


- 在數項指標上有轉差的情況：
 - 無業家庭的數目增加3300個(12.1%→13.4%)
 - 入息低於平均綜援金額的家庭、入息低於平均綜援金額的單親家庭及失業人士的數目有所上升
- 但該區的每月就業收入中位數從\$9000上升至\$9500；另外，入息低於平均綜援金額的家庭數目雖然增加，但比率卻減少0.7%

A world map with several regions highlighted in orange, including parts of Africa, South America, and Southeast Asia. A teal banner is overlaid on the map.

(三) 2005年地區貧窮概況

按年份及地區劃分無業家庭*的比率



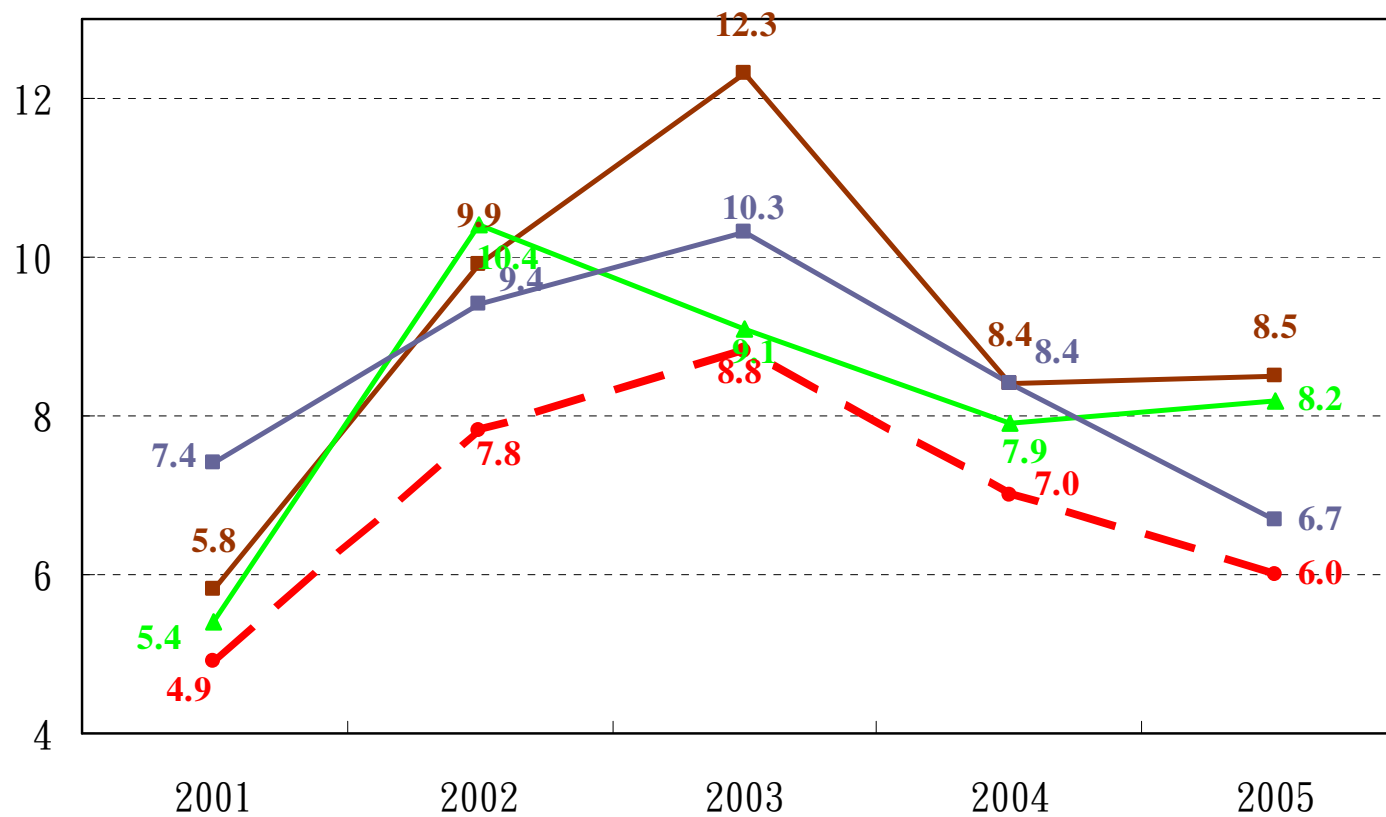
(*) 不包括只有60歲或以上成員的住戶

資料來源：政府統計處綜合住戶統計調查

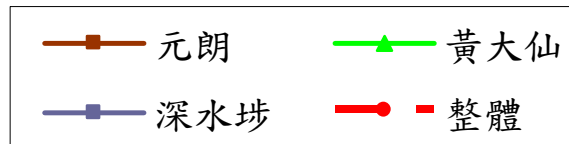


按年份及地區劃分失業率

比率

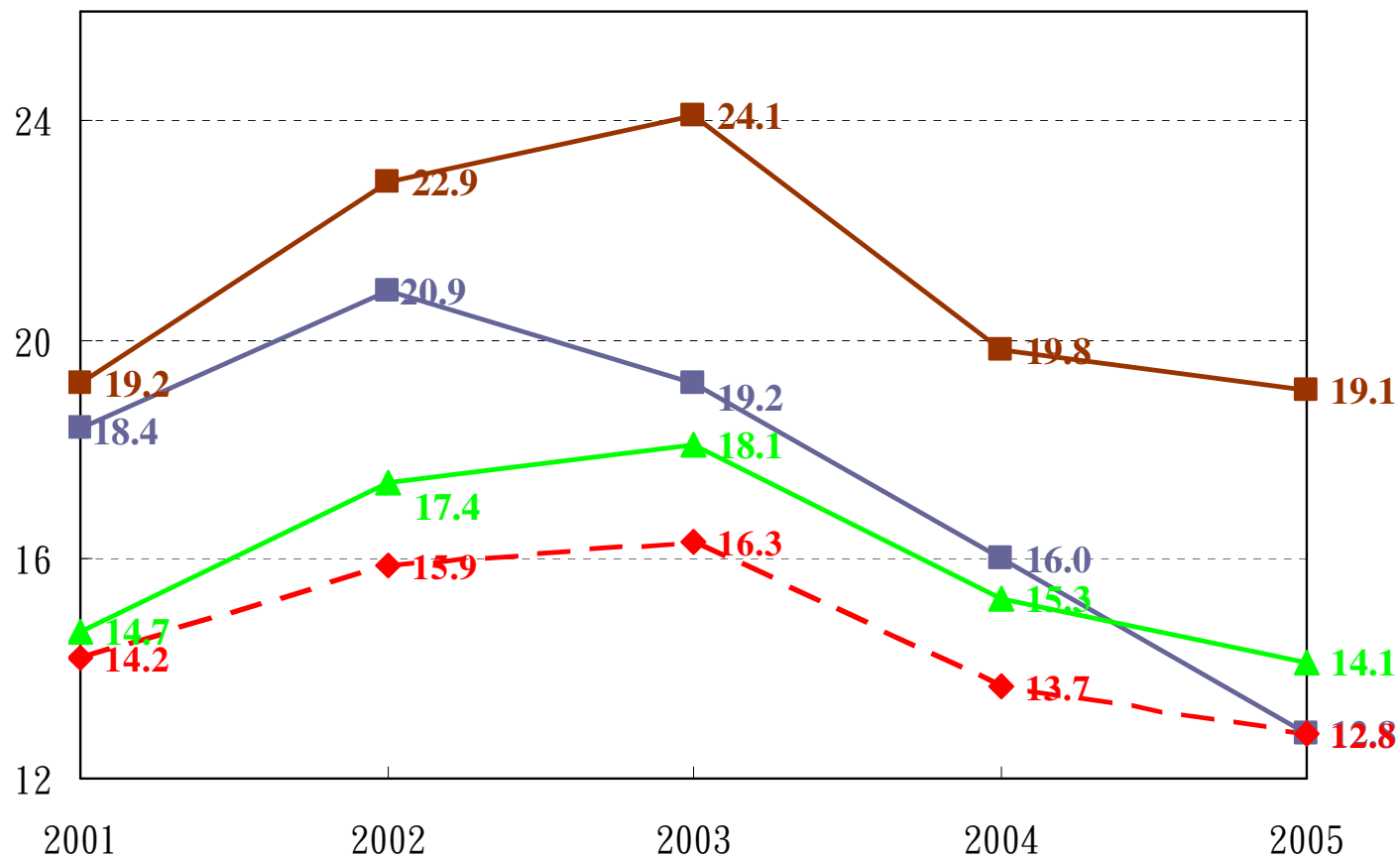


資料來源：政府統計處綜合位戶統計調查



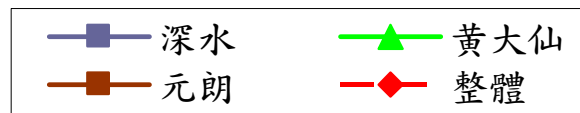
按年份劃分入息低於平均綜援金額的家庭*的比率

比率

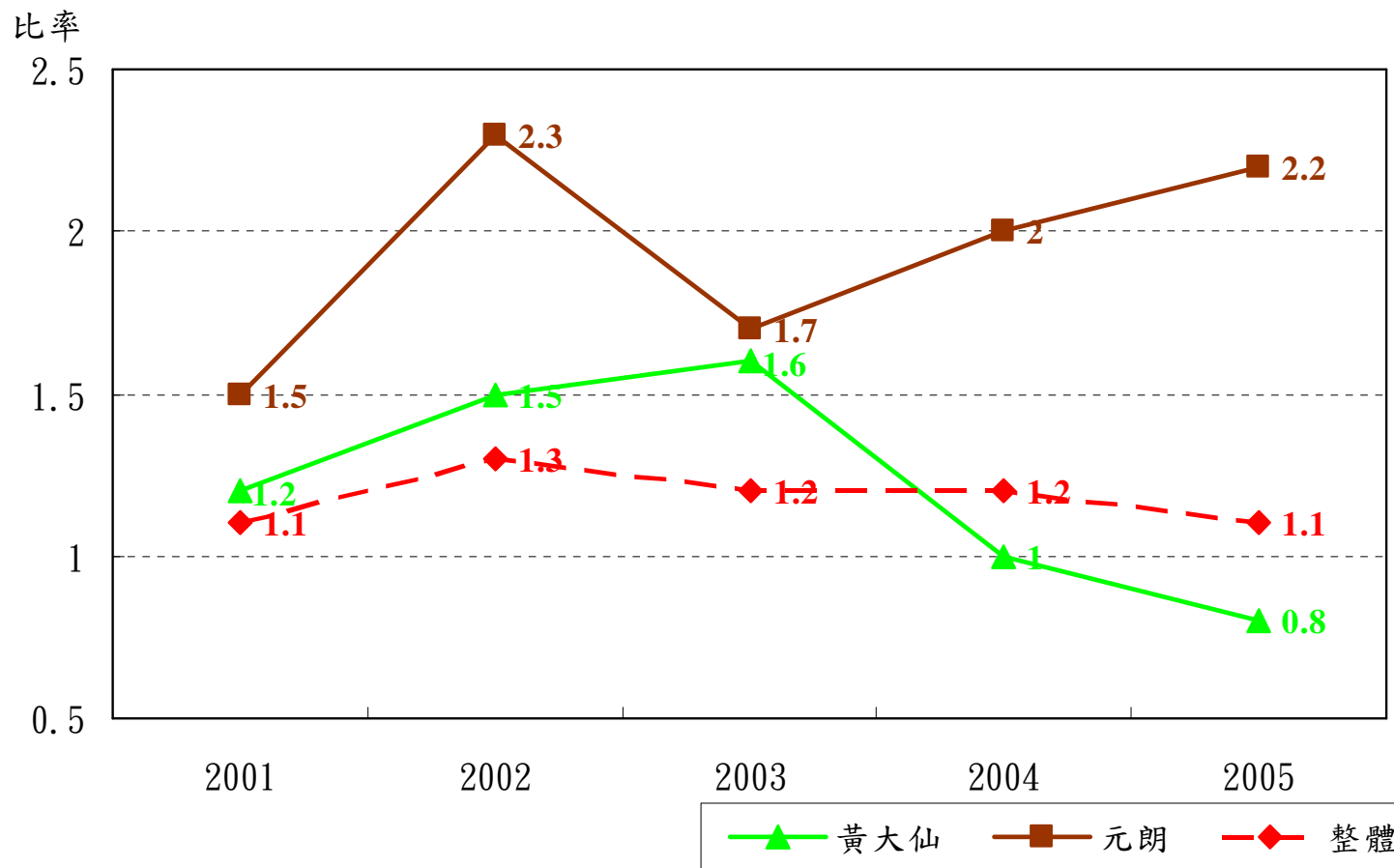


(*) 不包括只有60歲或以上成員的住戶

資料來源：政府統計處綜合住戶統計調查



按年份及地區劃分入息低於平均綜援金額的單親家庭的比率



資料來源：政府統計處綜合住戶統計調查

問題

- 過去五年香港經濟出現大升大跌的情況，例如失業率由4.9%躍升至8.8%，再下降至6.0%；但不同地區卻有不同的情況，有些大為改善，有些則不斷惡化，其中相關因素可能包括：
 - 該區居民的組合：年齡、家庭種類、階層、職業等
 - 城市規劃：該區的房屋類型、交通配套、就業機會等
 - 資產：該區的社會資本、社區特式等
 - 社會服務：就業服務、其他服務等
- 不同地區的情況可以有相當大的差異，應如何推動地區為本的扶貧政策？應否容許更大彈性的政策空間，如不同的稅率？
- 部分貧窮問題特別嚴重的地區吸納了許多新資源，有甚麼作用？治標或治本？是否需要協調？其他社區會否被忽略？



謝謝！