

香港貧窮問題與出路

香港社會服務聯會

行政總裁

方敏生

2010年2月4日

大綱

- 香港貧窮現況
- 香港貧窮的重要議題
- 財政預算案的扶貧紓困措施建議
- 長遠消貧策略建議

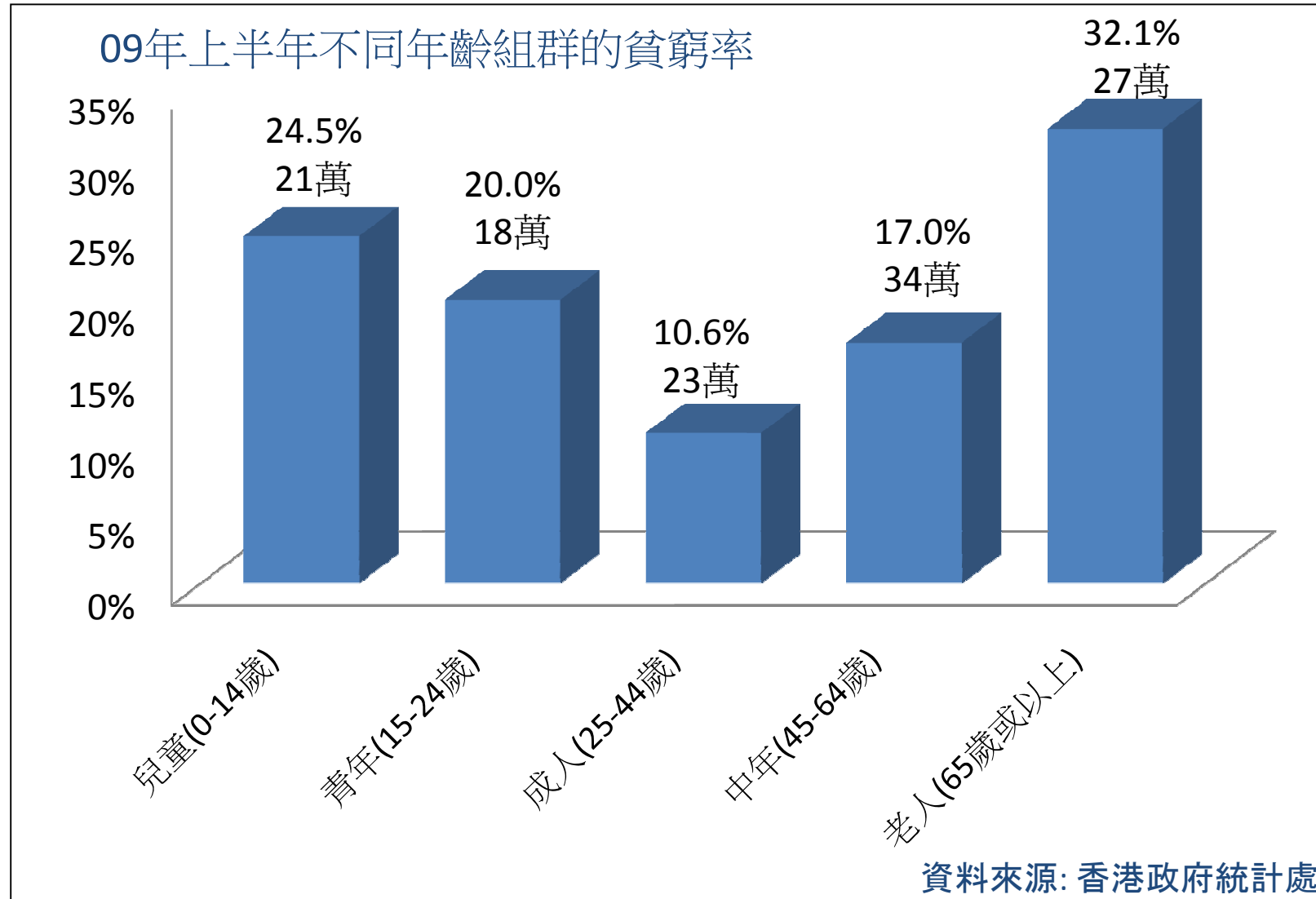
香港貧窮現況（一）

09 年上半年：

貧窮人口：124 萬 貧窮率：17.9%



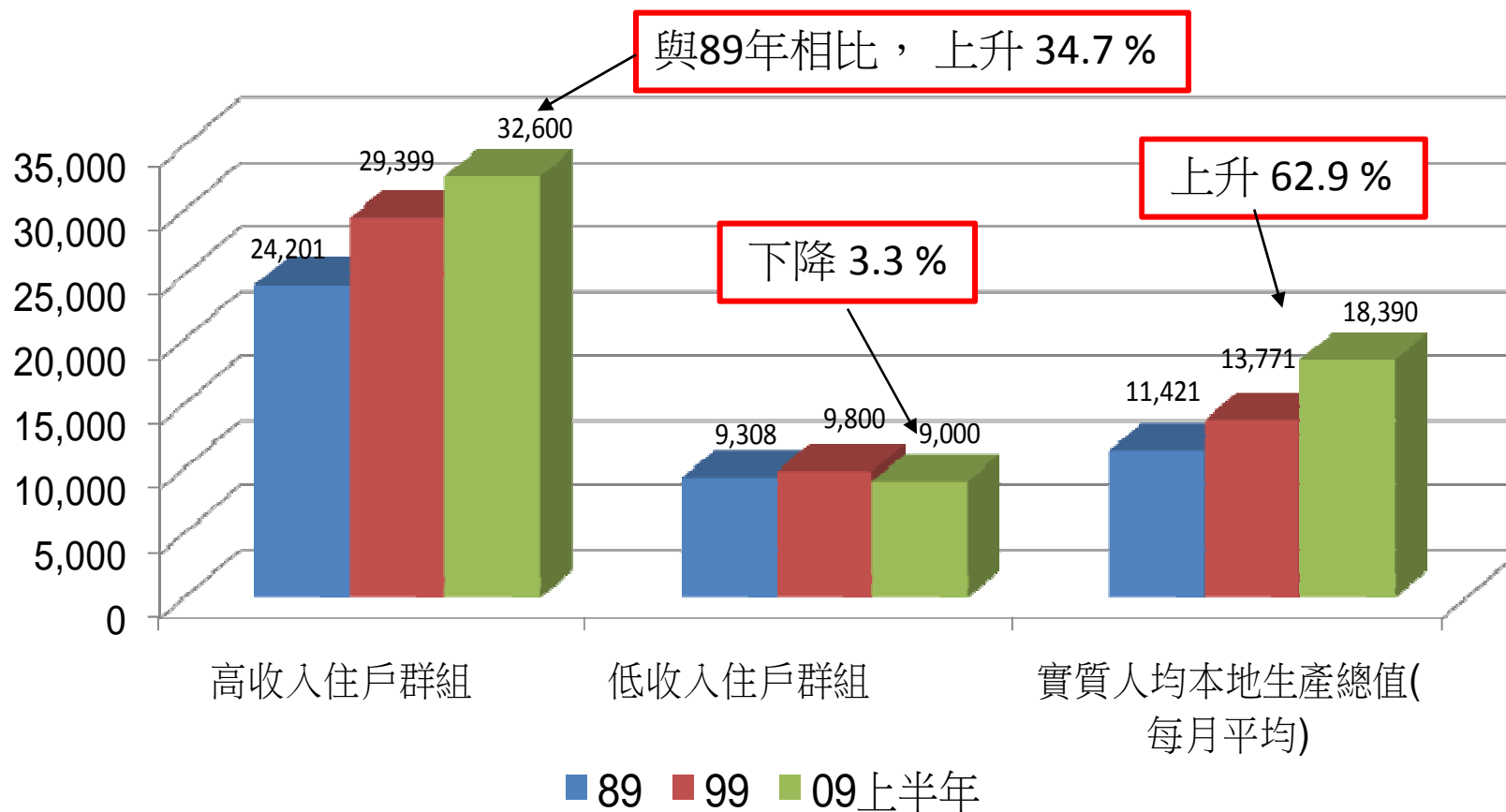
香港貧窮現況 (二)



香港貧窮的重要議題(一)

基層市民收入未隨經濟增長

以09年物價計算高收入住戶群組與低收入住戶群組的實質入息中位數及實質人均國民生產總值(89, 99, 09年上半年)

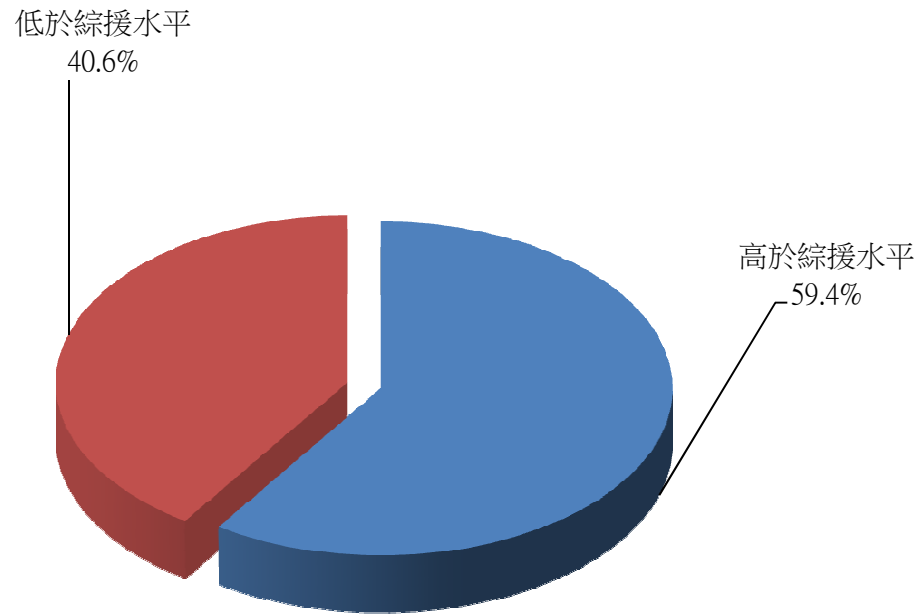


資料來源: 香港政府統計處

香港貧窮的重要議題(二)

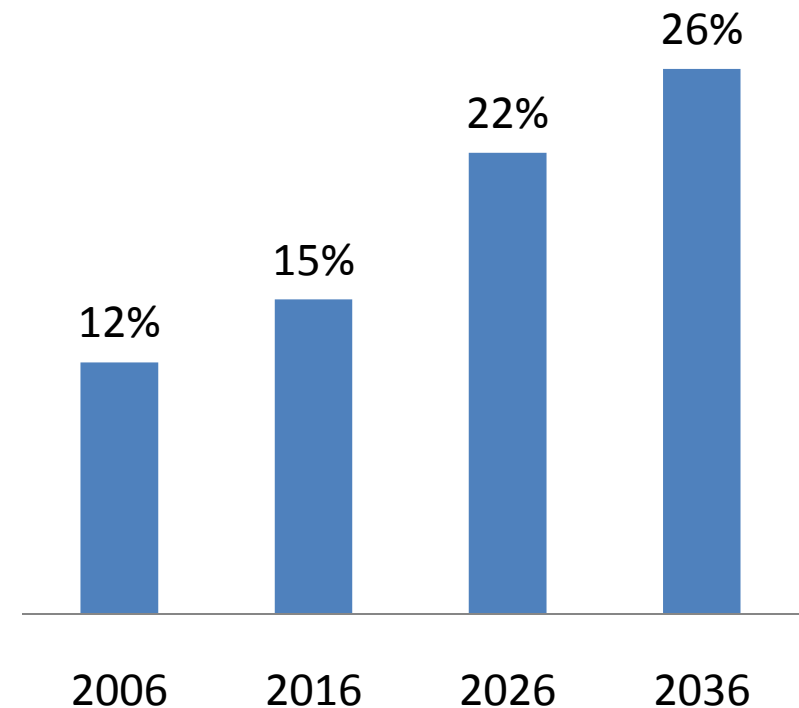
長者入息欠保障

退休人士每月總開支是否高於平均綜援水平(06年)



資料來源: 香港社會服務聯會 社聯政策報第三期

65歲以上人口佔整體人口比率

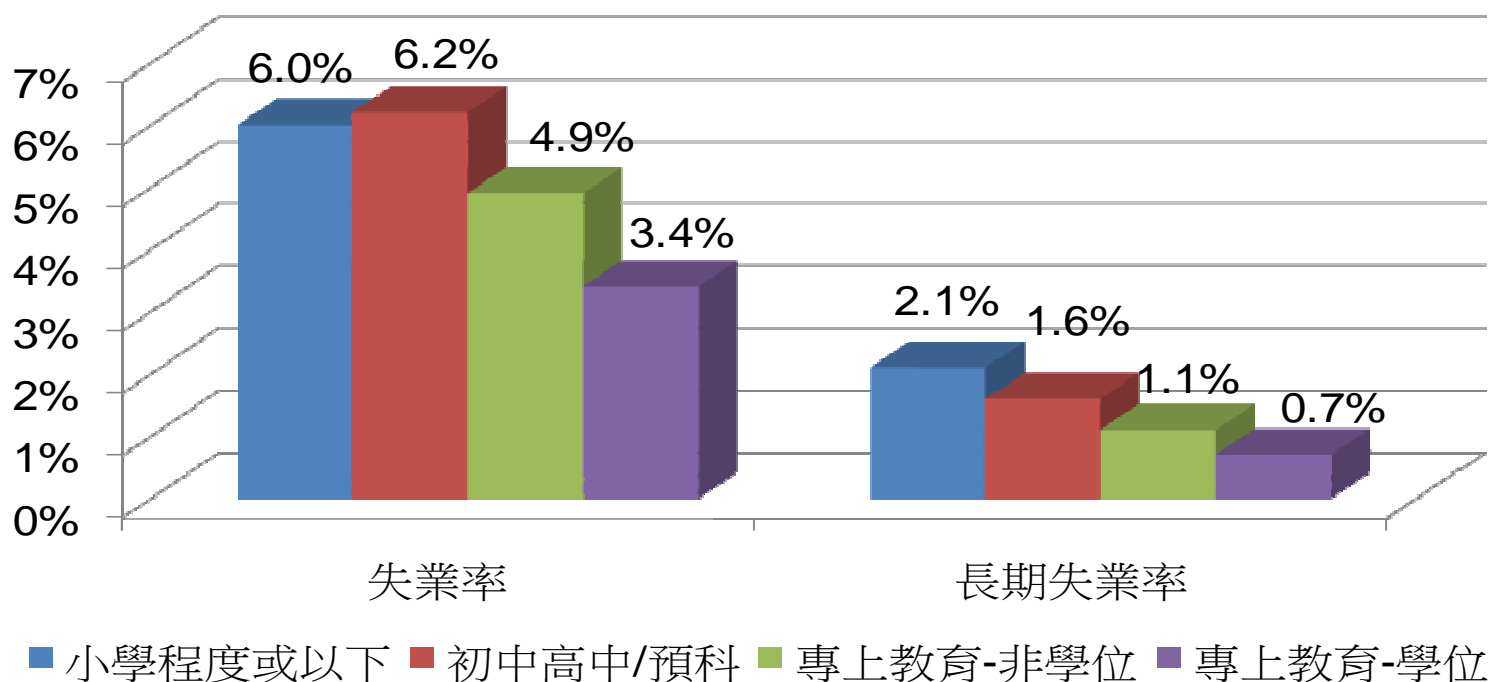


資料來源: 香港政府統計處

香港貧窮的重要議題(三)

低學歷人士失業問題嚴重

香港不同學歷人士的失業率及長期失業率 (09年第二季)



資料來源: 香港政府統計處

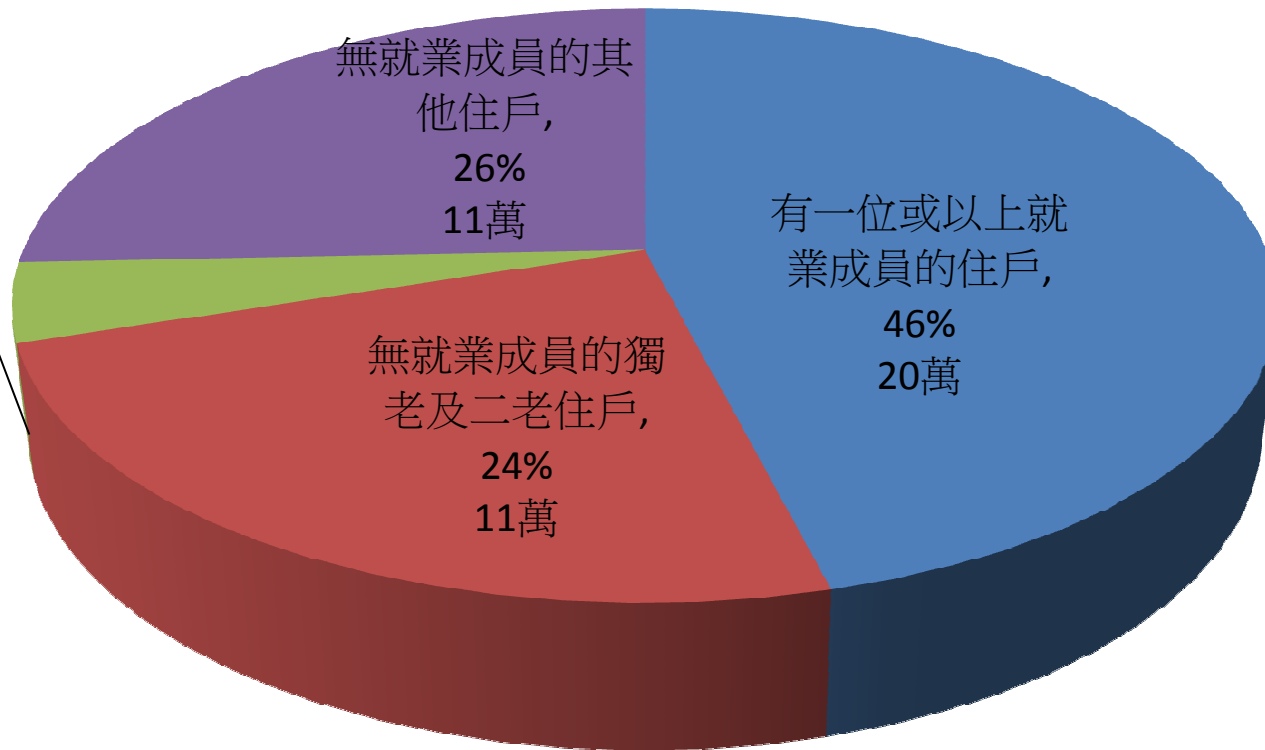
香港貧窮的重要議題(四)

在職貧窮嚴重

按就業狀況區分貧窮住戶

資料來源: 香港政府統計處

無就業成員的單
親住戶,
4%
2萬



香港貧窮的重要議題(五)

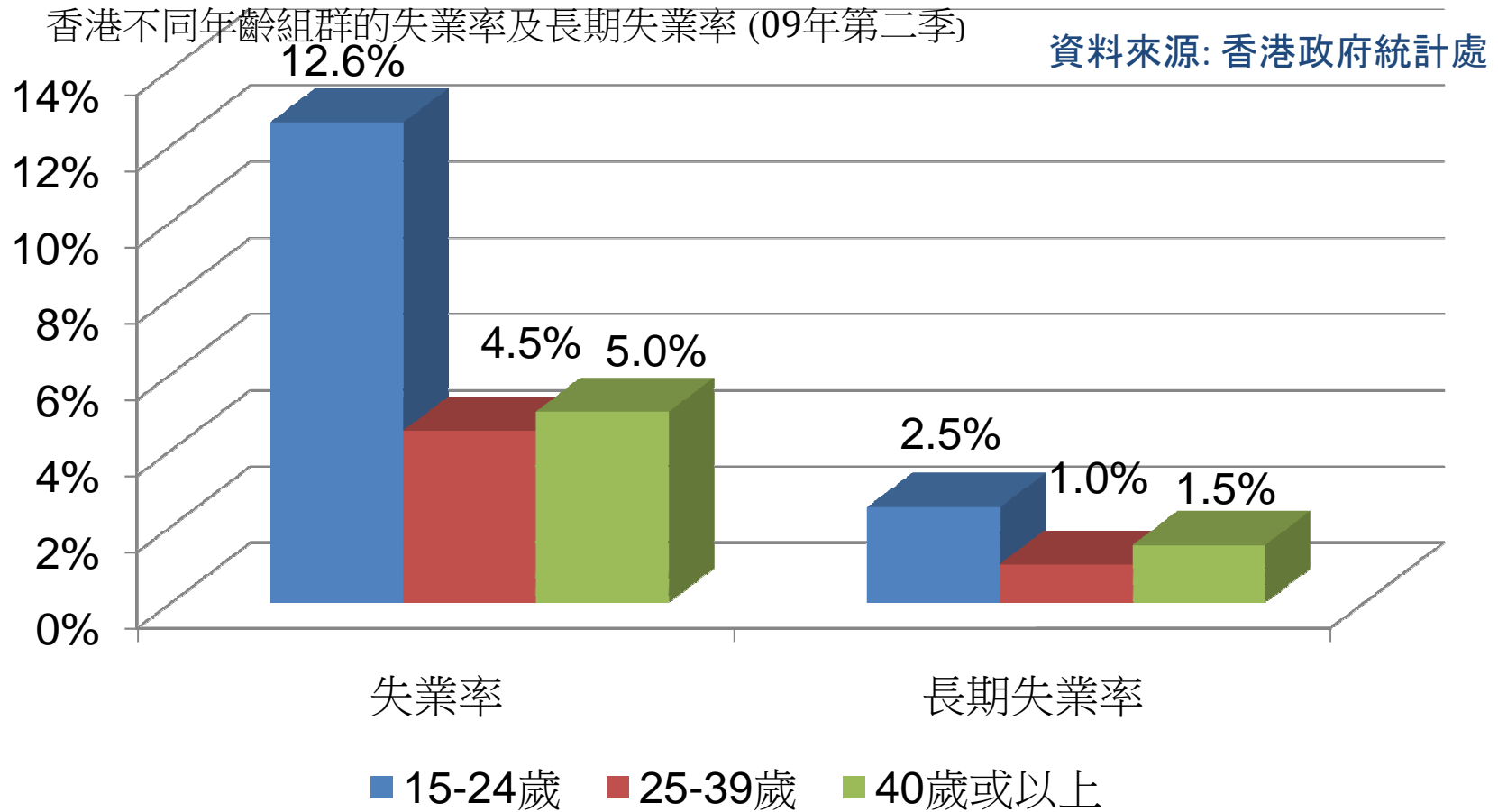
在職貧窮人口照顧家庭的負擔較重

項目	總撫養比率
在職貧窮住戶的 總撫養比率	447
全港人口的 總撫養比率	340

項目	百分比
有兒童或長者的住戶 佔整體在職貧窮住戶比率	69.7%

香港貧窮的重要議題(六)

青年長期失業問題



香港貧窮的重要議題(七)

不同地區有不同的貧窮特徵

不同地區的貧窮率(2006)

區議會	低收入人數比率
深水埗	25.8%
元朗	25.8%
葵青	25.1%
觀塘	25.0%
離島及水上	24.8%
黃大仙	24.4%
北區	22.5%
屯門	22.1%
大埔	19.7%

長者人口全港第二高

兒童人口全港最高

區議會	低收入人數比率
油尖旺	18.3%
沙田	17.0%
荃灣	16.8%
九龍城	16.5%
西貢	15.5%
南區	15.2%
東區	15.0%
中西區	11.7%
灣仔	11.3%

資料來源: 香港政府統計處

財政預算案的消貧措施建議(一)

提升學習及就業能力，幫助脫貧

1. 為貧窮學童提供上網服務的資助
2. 擴展「交通費支援計劃」至全港18區
3. 延續「青少年持續發展及就業相關培訓基金」，為無依屬青年提供全面的評估、職志發展、培訓、就業選配、跟進輔導等服務
4. 協助綜援人士脫離綜援

財政預算案的消貧措施建議(二)

鼓勵家庭供養及支援弱勢社群

1. 提高免稅額，減輕家庭供養長者及殘疾人的負擔
2. 提高綜援租金津貼至合理水平
3. 修訂長者申領綜援的資格
4. 增加院舍及社區照顧，並藉此提供基層就業機會

長遠消貧策略建議(一)

改善長者入息保障

- 立即全面研究設立全民退休保障計劃，以確保老有所養

提升基層市民收入

- 立法制定最低工資之餘，研究設立標準工時及失業保險制度
- 加強成人教育及職業訓練，以提升基層勞工的就業能力，以配合發展六大產業的人力需求

長遠消貧策略建議(二)

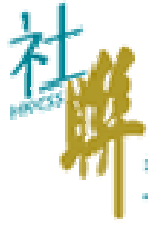
改善稅制及社會保障制度

- 研究引入一些可增加政府經常性收入的稅務政策，以應付增加的福利、醫療等經常性開支，同時可加強收入分配的效果
- 為低收入人士設立第二安全網，提供具彈性的經濟援助，如租金津貼、就業交通津貼，亦應研究設立負入息稅或其他家庭補助計劃，減少在職及跨代貧窮

長遠消貧策略建議(三)

訂立扶貧策略

- 資助成立獨立的貧窮研究中心，長期跟進及研究香港的貧窮情況，檢視各種消貧措施的成效
- 重新設立扶貧委員會，協調及制定各項消貧政策，另於**18**區設立扶貧平台，訂立以地區為本的消貧策略



香港社會服務聯會
The Hong Kong Council of Social Service

謝謝