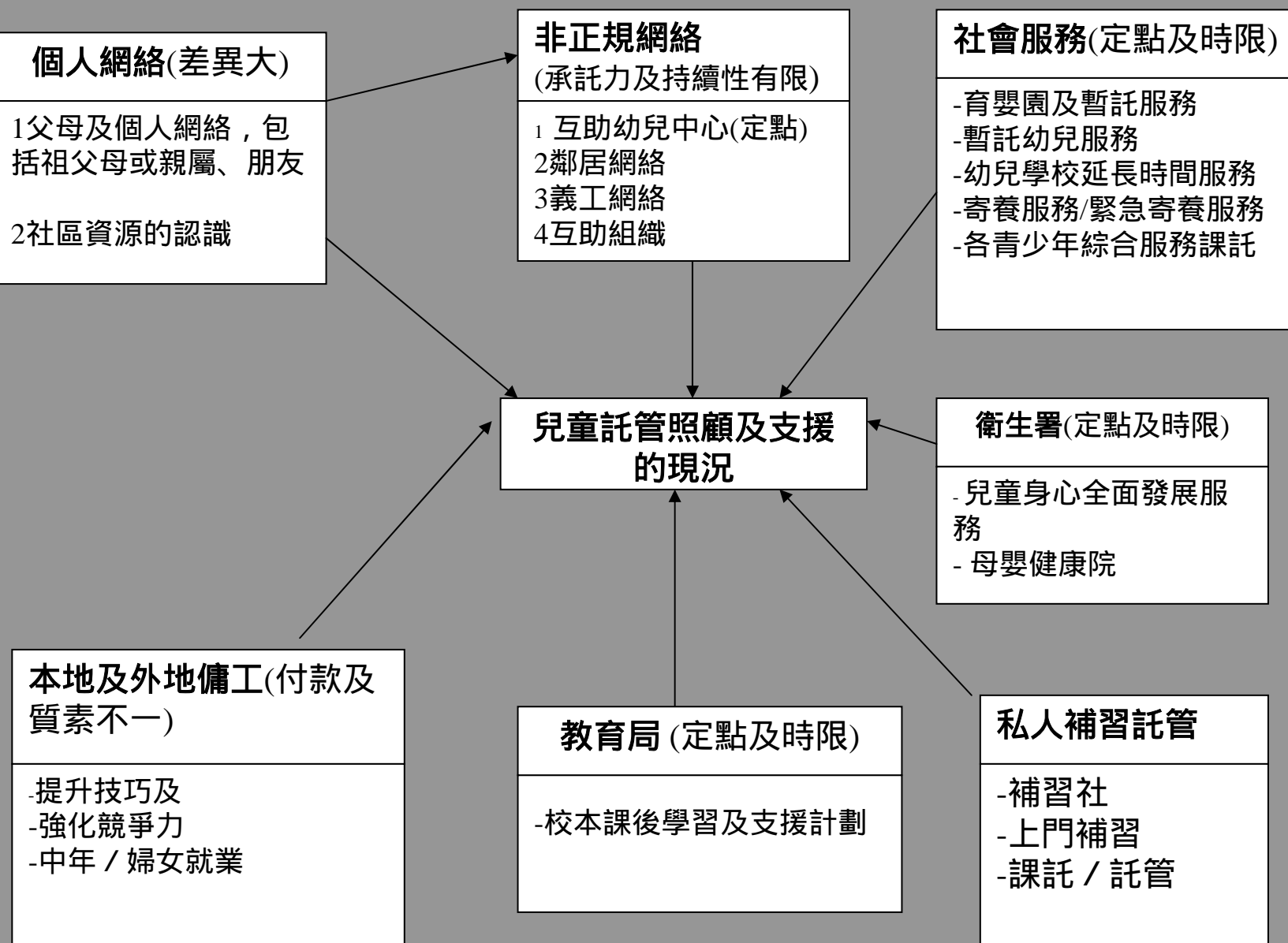


現象剖析： 社區為本兒童照顧服務的模式

陳鑑銘先生
兒童及青少年服務發展總主任
香港社會服務聯會



社會支持網絡的概念:

葛蘭 (Froland et al., 1981) 所提出的五種網絡工作策略:

1. 個人網絡 (personal network)
2. 義工網絡 (volunteer linkage)
3. 互助網絡 (mutual-aid network)
4. 鄰舍網絡 (neighbourhood network)
5. 社區授權網絡 (community empowerment network)
6. 虛擬社區網絡 (virtual community network)

社會支援網絡的多元維度

➤ 從不同的文獻中發現支援網絡有一些共通的基本維度，例如：網絡的大小 (size)、幅度 (range)、組成 (composition)、密度 (density)、互動性 (interaction) 和可及性 (accessibility) 等 (Mitchell & Trickett, 1980, Acock & Hurlbert, 1990) ,

➤ 當中又以網絡的大小（即可以提供幫助的人數多寡）、組成（由那些人組成網絡）和可及性（即獲取幫助的難易程度）較具指標作用。

社會支援網絡的反思

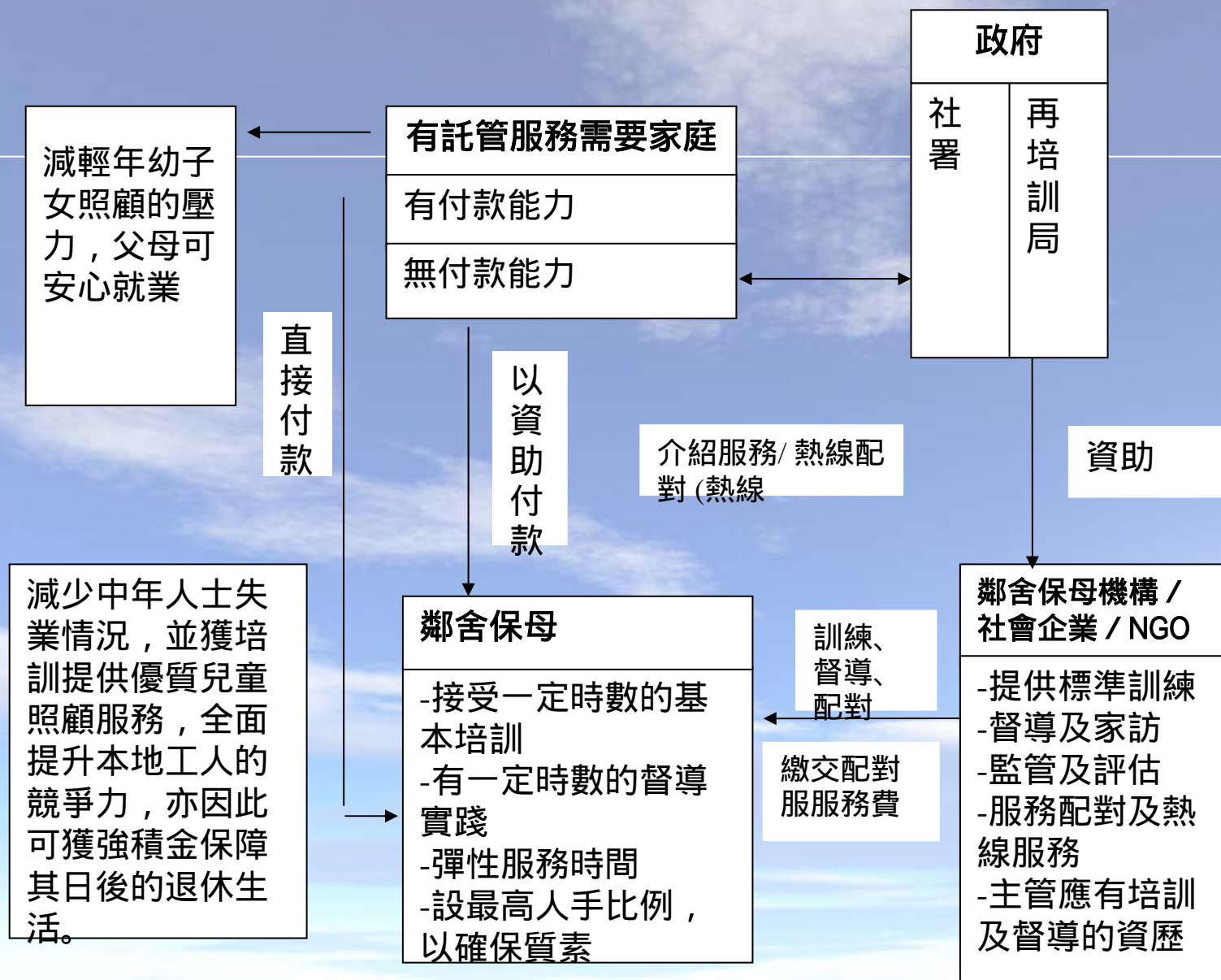
(一) 考慮社區的承托力

- 社區人口中勞動人口的特徵
- 不同服務間在利用社會支援網絡的情況
- 與整體勞工政策及退休保障的完善性
- 社會氣氛、鼓勵與動員
- 在利用社區援權網絡時，亦要注意可能**依賴代議人**在建制內協調而削弱居民的自我組織能力，**最終在過程中反被消權**。

(二) 社會支援網絡非萬應丹

- 社會支援網絡不能取代正規服務，而是扮演凹凸互補的功能，使有需要者不會因意外的處境而缺乏應有的支援，
- 建立社會支援網絡不比正規服務便宜
- 社會支援網絡是一種社會資本，反映社會中的凝聚力和人文精神面貌

社區為本兒童照顧服務模式的未來（一）



社區為本兒童照顧服務模式的未來（二）

1. 提高家長危機意識，保障兒童家居安全（加強社區教育及推廣）
2. 改善現行服務（幼兒學校作為支援家庭平台，支援「鄰舍保母」的發展）
3. 建立多元模式及互補的社區網絡（成立社區網絡隊以擴闊家庭的兒童照顧資源）
4. 鼓勵商界僱主體貼僱員的家庭需要（家庭友善措施）
5. 加快成立以「兒童為本」的規劃及協調機制（兒童事務委員會）

Supporting child care services: Experience from Australian Government

The Program Aims are to:

- promote, support and enhance quality child care as well as early learning opportunities for all children;
- improve access to child care for children and families with special or additional needs; and
- support equitable access to child care for children and families in areas and/or circumstances where services would not otherwise be available.

再思

1. 商界在社區為本的兒童照顧服務中可扮演甚麼的角色？
2. 幼兒學校作為支援家庭的平台，可怎樣發揮織網的功能？
3. 非正規服務與正規服務間如何協調才能避免真空的危機或減低閃失(Near Miss)的情況？