

華人社區家庭議題國際研討會
香港社會服務聯會



食物援助對家庭服務的啟示

How a Food Assistance Programme Can Affect Family Services

2013-11-25

澳門明愛潘志明總幹事
Caritas Macau Mr Paul Pun

~ 目錄 ~

1. 歷史背景 Historical Background
2. 澳門變化 Change in Macau
3. 對社會影響 Change in Macau
4. 創新食物援助模式
Innovation model in Food Bank aiding
5. 服務經驗 Food Bank Service Experience
6. 服務成效 The effectiveness of Food Bank Service
7. 對家庭服務啟示 Inspired on Family Service
8. 總結 Inspired on Family Service

一. 歷史背景

Historical Background

- 戰後五、六十年代的澳門出現大量難民湧入，對當時的社會環境造成極大的壓力。
Back in the fifties and sixties after war, an influx amount of refugees rush in Macau. Created tremendous pressure for our society
- 此時教會慈善團體已為貧困家庭提供派發白米、奶粉、麵食等物資援助，以解決他們生活的基本需要。
Church funding charity has provided rice; powdered milk, pasta and other essential material assist the poverty families on the basic needs of their lives.

- 直至七十、八十年代，第一所培訓專業的社工學院正式成立，將家庭服務的工作漸推向專業化。

The first professional social worker college was established at 70's ~ 80's century. This helps the family social service expand into a specialization profession

- 第一所家庭服務機構誕生，除了為家庭提供食物援助外，還為需要家庭開展個案工作。

The first establishment of the family service agencies, in addition to providing food assistance, long side with the needs of consulting and casework following.

- 九十年代為經濟困難家庭的兒童開展本地兒童助養計劃。

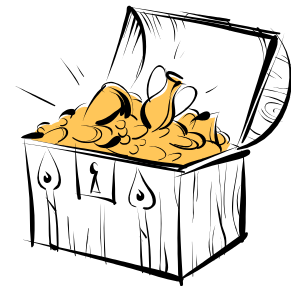
In the 90's, for children from economically disadvantaged families, carry out local Child Sponsorship Programmed

- 踏入20世紀，澳門賭權開放，帶動著整個澳門政治、經濟和社會環境都呈現急速的轉變。

Stepping into the 20th century, the take off in the gambling industry, led the entire political, economic and social environment in Macau are showing drastic changes

- 進入21世紀，澳門在人口、環境及財富方面不斷增長。

In the 21st century, our population, environment and wealth showing a rapid growth. ◦



二. 澳門變化 Change in Macau

- A) 人口 Population
- B) 環境 Environment
- C) 經濟方面 Economy



A) 人口方面 Population

十年間，人口增長**33%**。

Population grew by **33%** during 10 years

2012年
568,700人

2003年
427,500人



資料來源：澳門統計暨普查局

Info source: Statistics and Census Bureau

B) 環境方面

十年間，土地面積增長**10%**

Land area has increased by **10%** during 10 years

2003年
27.3平方公里



2012年
29.9平方公里

資料來源：澳門統計暨普查局
Info source: Statistics and Census Bureau

十年間，居住面積下降**20%**

Land area has increased by **10%** during 10 years

2003年
15,659人
(每平方公里)



2013年
19,020人
(每平方公里)

資料來源：澳門統計暨普查局

Info source: Statistics and Census Bureau

C) 經濟方面 Economy

十年間，國內生產總值（GDP）增長超越

5倍，於2012年名列亞洲第一。

Gross Domestic Product (GDP) grew more than
5 times during 10 years

2012年
\$3482 (億澳門元)

2003年
\$635(億澳門元)



資料來源：澳門統計暨普查局

Info source: Statistics and Census Bureau

十年間，博彩稅增長超越**10倍** Gambling tax

revenues grew **ten-fold** during 10 years

2012年

\$113,378(百萬澳門元)



2003年

\$10,579(百萬澳門元)

資料來源：澳門統計暨普查局

Info source: Statistics and Census Bureau

十年間，入息中位數增長**2.5倍**

Median income growth rate is
2.5 times during 10 years

2012年
\$12,000澳門元

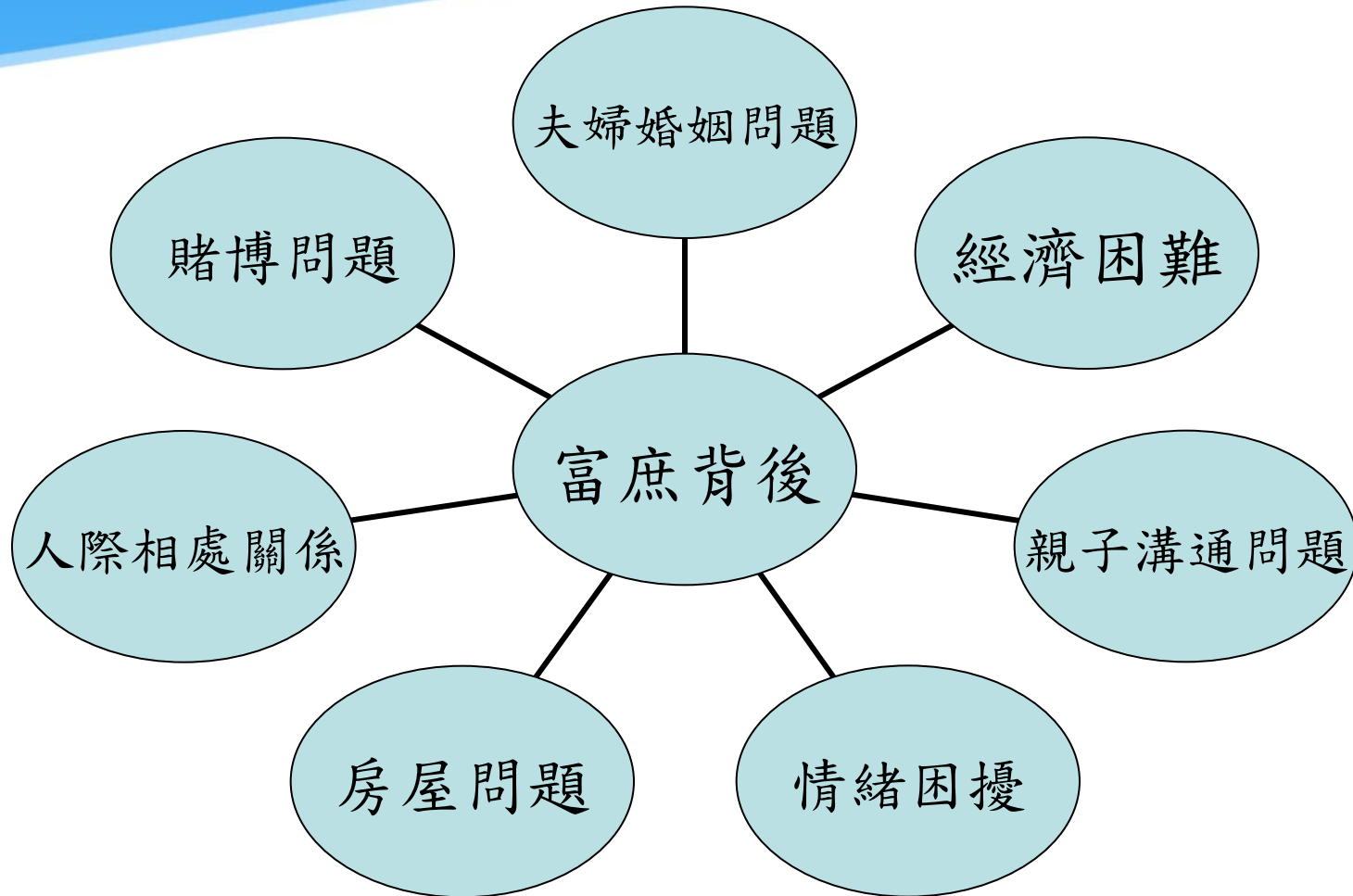


2003年
\$4,818澳門元

資料來源：澳門統計暨普查局

Info source: Statistics and Census Bureau

三. 對社會影響 Impact on Society



十年間，離婚率上升約**3倍**

The divorce rate increased by **3 times** during 10 years



2012年(1230宗)

2003年(440宗)

資料來源：澳門統計暨普查局

Info source: Statistics and Census Bureau

十年間，樓價上升約7.1倍

The price of real estate raised 7.1
times during 10years

2012年
(每呎 \$ 4, 217)



2003年
(平均每呎\$592)

- 從上述數據知悉社會經濟急促飆升，家庭所面對的壓力和問題越來越沉重，相對生活質素會不斷下降。

From above data, aware of rapidly grown economy, family pressures and problems increasingly heavy, relatively steady decline in the quality of life

- 根據2013年第二季澳門在職貧窮人口佔整體就業人口23%(約共64,000人)，其收入在澳門幣\$6,000元以下。
According to the second quarter of 2013, serving impoverished population in the overall employed population in Macao is 23% (about 64,000), its income below MOP \$6,000

主動尋求他人協助.....

Actively seek the assistance of others.....

基本需要

出現危機

Crisis in basic
need



四 · 創新食物援助模式

Innovative food aid mode

「明糧坊短期食物補助服務」於2011年9月26日正式投入服務。

“Food Assistance Programme” was officially put into service on September 26, 2011.

由政府資助、民間機構承辦服務模式運作，為期二年。 The service subsidized by the Government, civil society organisations operate as service, for a period of two years.

新舊食物援助模式比較

Comparison between new and old food aid model

服務層面	舊模式	新模式
個人層面	提供溫飽	以食物援助作為介入渠道，除提供溫飽，還因應服務對象需要開展不同增值項目，達致助人自助的目的。
社會層面	集中解決社會呈現問題。	除了減輕家庭經濟負擔，還聯繫社會上各階層人士，擴闊服務網絡，建構和諧關愛的社會。

五 · 服務經驗

Comparison between new and old food aid model

- 在服務投入運作兩年，共為3,069戶家庭，5,903人次提供食物援助服務。

Service in operation for two years, for a total of 3,069 households, and 5,903 provides food assistance services

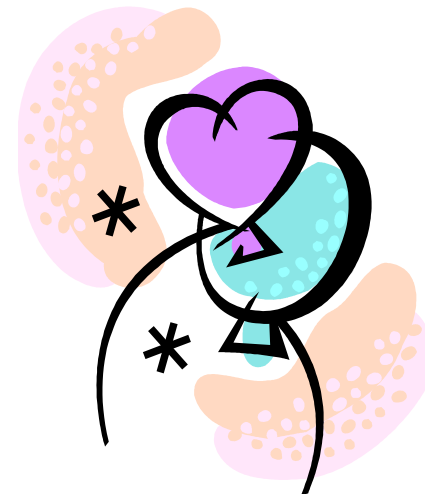
- 當中85%都是來自低收入家庭。

Service in operation for two years, for a total of 3,069 households, and 5,903 provides food assistance services

- 透過食物援助介入，發覺求助家庭多呈現：
 - 對社會資源認識不足lack of awareness of social resources
 - 與社會聯繫薄弱with weak social ties
 - 自我形象低low self-image
 - 夫婦及親子關係疏離parent-child relationships-couples drift apart
 - 健康意識不足lack of financial management concepts
- 減低問題危機湧現，而開展一系列增值服務
Reduce the crisis emerged, and launch a series of value-added services

增值服務目的 Value-added service

- 強化家庭功能 Strengthen family function
- 擴闊家庭的支援網絡 Widening family support network;
- 提升家庭抗逆能力 Increase family resilience;
- 建立共融和諧社會 Building harmony society



開展增值項目

Develop value-added service

在過去兩年，為了能深入發掘家庭潛在問題和需要，進行了關懷到戶探訪受惠家庭，曾到訪279家庭，當中10%家庭轉介至其他服務機構接受長期支援和跟進。

另外，為了減輕受惠家庭在食物開支的負擔，特別開展「油」心出發送贈食油計劃(“**Given Oil from Heart**“)，為2,638人共派發5,276枝食油。



在健康層面，為了增強受惠家庭成員（成人及兒童）在健康意識的關注，而開展兩項增值服務：

1. 康健伴我行(“Health with me”)

- 共舉辦7次健康主題講座及11次健康檢測
- 每年嘉年華活動
- 合共712人次曾經參與

2. 「小眼睛、亮晶晶」之兒童眼睛健康檢查計劃 (“Little Eyes, shining eyes”- Eye checkup for children)

- 為受惠家庭兒童免費進行視力檢測及眼鏡配置
- 合共55戶, 73名兒童曾經參與

為了讓受惠家庭掌握理財知識應用和培養子女養成良好儲蓄習慣，而開展「FUN」享小鈔戶儲蓄計劃(“「FUN」to share the joy of saving little money”)，為期一年。

- 共為28戶33名兒童開立儲蓄戶口，每月進行定額存款
- 舉辦理財教育講座、兒童理財工作坊及親子理財教育工作坊(合共241人次曾經參與)

在兒童德育培養和增進親子溝通方面，而開展**兒童品格提升計劃**(“**Improving Child Character Education**”)。

- 透過4個不同主題活動和分享會，促進親子間的溝通和互助，提升兒童在品德培育。
- 共17戶家庭，18名兒童(合共142人次參與)

「共膳計劃」(“Share meals”)和節日活動透過共膳過程聯繫不同的受惠家庭，擴闊支援網絡。從中增強人際溝通能力，建立自信。並讓不同社會團體共同參與，拉近與受惠家庭距離，明白不同階層人士生活，建立共融和諧社會。

共舉辦16次活動，合共1,736人次曾經參與。

「讓愛拓展」義工發展計劃 (“Open to love” Volunteer development program”) 亦是讓社會大眾與服務建立更緊密聯繫，可以參與直接服務，與受惠家庭接觸，更明白和了解他們需要。同時，亦可帶動受惠家庭回饋社會，發揮助人自助的精神。

服務期間共有約500名義工協助服務開展，服務人次多達5903次，共投放了約20,000多小時在服務中。

總括，「明糧坊短期食物補助服務」自投入運作2年間，共推行開展11項，共150次增值服務，合共7,718人次曾經參與。

In conclusion, “short-term food assistance service” have already operated for 2 years, it commenced 11 items and 150 activities and totally, 7,718 cases attended.

食物援助能解決基本生活需要外，還可透過項目計劃，提升他們自身潛在能力和社會競爭力，長遠地解決家庭生活素質。

Short-term food assistance service can not only support the basic needs for the beneficiary users but also develop their potential ability and improve their competitive capacity in society.

六·服務成效 Service outcome

1. 深入社區，發掘潛在需要的家庭；

Going deep into the society to discover the needs of families;

2. 提供家庭即時支援，並協助尋找合適的資源，以持續改善生活素質，克服生活困境；

Providing the immediate help, and helping to link up the proper resource in order to improve the quality of life for the difficult families;

六 · 服務成效 Service outcome

3. 透過小組工作、技能增值、理財教育等提升他們自身能力、自尊與自信；

Through the teamwork and skills improvement and financial management to improve their self-ability, self-dignity and self-confidence;

4. 建立服務支持網絡，連繫社區不同人士、中小企業，建構關愛互助的社會。

Building up the service network in order to connect with public and stakeholders to build a helping society.

七. 對家庭服務啟示

Reflection for the family services

1. 富創新思維模式，開創不同活動項目
Creative mind to develop different activities;
2. 強化家庭教育工作，為家庭建立穩固基礎
Enhance the family education to strength the family functions;
3. 多作預防及教育性項目，有助減低家庭危機的出現
Prevention education to reduce the family crisis

七. 對家庭服務啟示

Reflection for the family services

4. 改變尋求服務的正面思想，以讓有需要的家庭主動尋求幫助 Reorientation to positive mind of “ask for help” and let the struggle family can express their needs;
5. 食物援助與家庭服務互相緊扣，以較全面支援需要的家庭 Food assistance service and family service are linked together to provide an integrated support to fulfil the needs of the families;
6. 政府與民間機構協作下，更有效開展服務，將有限資源發揮更大的效能 Cooperating with the government to develop new service to provide the best benefits for society with limited resource.

八. 總結 Conclusio

創新食物援助模式雖對家庭服務帶來新的衝擊，其背後的服務理念卻能真正協助受惠家庭需要，強化整體家庭功能，發揮各家庭成員的潛在能力，最終才能脫離貧窮的道路。

A food assistance model can bring reflection for the family services. It can help to understand the needs of the family and strength the family function. Developing the potential ability with each of family members is the only way to help out the family struggle with poverty.

~ 謝謝 ~

~ Thank You! ~